

### **Инструкция по выполнению работы.**

На выполнение аттестационной работы по географии даётся 40 минут. Работа состоит из 3 частей, содержащих 11 заданий. При выполнении работы разрешается использовать линейку. При выполнении заданий разрешено пользоваться атласом.

**Часть А** содержит 5 заданий с выбором ответа. К каждому заданию дается четыре ответа, только один из которых верный. Задание вставить название государства на место пропуска. Задания на знание понятий. Необходимо расположить перечисленные ниже города в порядке увеличения численности их населения. Записать в ответ получившуюся последовательность букв.

Сравнить два региона России средняя плотность населения наибольшая и другим показателям. Запишите в ответ цифры, под которыми указаны эти регионы. Одно задание на определение традиционных занятий народов России относится разведение овец и коз?

При выполнении заданий части А выберите правильный вариант ответа и запишите рядом со словом ответ номер выбранного ответа в аттестационной работе. Если Вы записали не тот номер, то зачеркните этот номер крестиком и затем запишите номер правильного ответа.

**Часть Б** состоит из 5 заданий. Используя данные графика, необходимо определить показатель миграционного прироста населения в России. Ответ запишите в виде числа. Задания на знание административного состава России и добычи нефти. Запишите в ответ цифры, под которыми указаны эти регионы. Определить ведущую отрасль специализации экономического района.

Установить соответствие между слоганом и регионом. Ответы нужно записать в таблицу. В случае записи неверного ответа зачеркните его и запишите рядом новый.

**Часть С** содержит 1 задание на определение региона России по его краткому описанию.. При выполнении заданий Вы можете пользоваться черновиком.

### **Спецификация**

#### **Основные умения, которыми должен обладать выпускник 9 класса:**

1. Объяснять сущность происходящих в России социально-экономических преобразований.
2. Объяснять типичные черты и специфику природно-хозяйственных систем и географических районов.
3. Приводить примеры закономерностей размещения отраслей, центров производства.
4. Использовать географические умения.
5. Использовать карту как модель.
6. Определять по картам местоположение географических объектов.
7. Выражать своё отношение к идее устойчивого развития России, рациональному природопользованию, качеству жизни населения, деятельности экономических структур, национальным проектам и государственной региональной политике.
8. Понимать смысл собственной действительности.

### **Система оценивания аттестационной работы по географии**

#### **ЧАСТЬ А**

За верное выполнение заданий 1–5 выставляется 1 балл. Задание с выбором ответа считается выполненным верно, если учащийся указал номер только правильного ответа. Во всех остальных случаях, (выбран другой ответ; выбрано два или больше ответов, среди которых может быть и правильный; ответ на вопрос отсутствует), задание считается невыполненным

## ЧАСТЬ В

Задание с кратким ответом (задания 6-10) считается выполненным верно, если верно заполнена вся таблица. За верный ответ на каждое из заданий выставляется 2 балла. Если допущена 1-2 ошибка, выставляется 1 балл.

## ЧАСТЬ С

Задания части С оцениваются в зависимости от полноты и правильности ответа. Может быть выставлено от 0 до 2 баллов.

### Критерии оценивания:

"5" – 16-17 баллов

"4" – 14-15 баллов

"3" – 9-13 баллов

"2" – меньше 8 баллов

Муниципальное бюджетное общеобразовательное учреждение «Ирбейская средняя общеобразовательная школа №1» имени Героя Советского Союза С.С. Давыдова  
Промежуточная аттестация по географии за курс 9 класса 2022-2023уч. г

ФИ (ученика) \_\_\_\_\_

Демонстрационный вариант

### Часть А

**1. Задание .** Вставьте название государства на место пропуска.

Одним из приграничных субъектов РФ является Республика Карелия, которая имеет выход к Государственной границе РФ с \_\_\_\_\_.

**2. Задания.** В каком из высказываний содержится информация об урбанизации?

1) По итогам Всероссийской переписи населения 2010 г. средний возраст жителей страны составлял 39 лет (в 2002 г. — 37,7 лет).

2) На 1 января 2012 г. численность городского населения России составила 105 741 983 человека, что на 320 735 человек больше, чем на 1 января 2011 г.

3) В 2010 г. по сравнению с предыдущим годом в России отмечалось увеличение числа родившихся (в 48 субъектах Российской Федерации) и числа умерших (в 52 субъектах).

4) Более четверти россиян (26%) проживает в Центральном федеральном округе, где средняя плотность населения составляет 57 человек на 1 км<sup>2</sup>.

**3. Задание.** Расположите перечисленные ниже города в порядке увеличения численности их населения. Запишите в ответ получившуюся последовательность букв.

А) Владивосток

Б) Мурманск

В) Омск

**4. Задание.** В каких двух из перечисленных регионов России средняя плотность населения наибольшая? Запишите в ответ цифры, под которыми указаны эти регионы.

1) Мурманская область

- 2) Тамбовская область
- 3) Хабаровский край
- 4) Республика Татарстан
- 5) Тюменская область

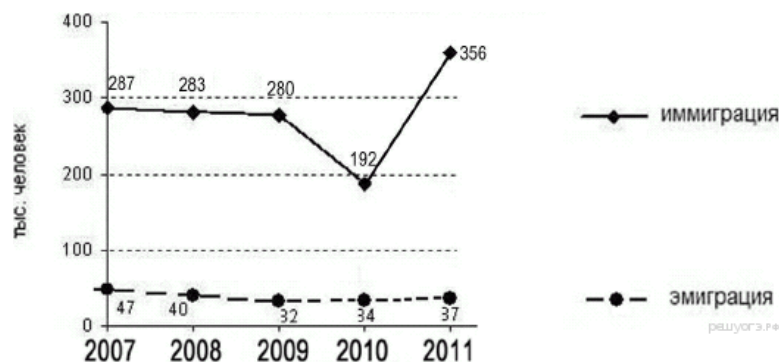
**5. Задание.** К традиционным занятиям какого из перечисленных народов России относится разведение овец и коз?

- 1) карачаевцы
- 2) ненцы
- 3) карелы
- 4) ханты

**Часть Б**

**6. Задание.** Используя данные графика, определите показатель миграционного прироста населения в России в 2011 г. Ответ запишите в виде числа.

**Международная миграция в России**



**7. Задание.** Карты какого географического района России необходимо выбрать, чтобы более детально изучить регион, в котором находится Ярославская область?

- 1) Поволжья
- 2) Северо-Запада
- 3) Центральной России
- 4) Урала

На территории Борисоглебского района Ярославской области началось строительство завода по переработке 350 тонн свежего молока в сутки. По уровню технической оснащённости это будет второе предприятие в России после завода «Галактика» в Гатчине Ленинградской области.

**8. Задание.** В каких двух регионах России производится добыча нефти? Запишите в ответ цифры, под которыми указаны эти регионы.

- 1) Приморский край
- 2) Республика Татарстан
- 3) Ханты-Мансийский АО — Югра
- 4) Белгородская область
- 5) Республика Карелия

**9. Задание.** В каких двух регионах России лесная и деревообрабатывающая промышленность является одной из ведущих отраслей хозяйства?

- 1) Архангельская область
- 2) Республика Дагестан
- 3) Республика Карелия
- 4) Воронежская область
- 5) Оренбургская область

**10. Задание.** Туристические фирмы разных регионов России разработали слоганы (рекламные лозунги) для привлечения туристов в свои регионы. Установите соответствие между слоганом и регионом.

## СЛОГАН

## РЕГИОН

А) Здесь можно увидеть дельту крупнейшей реки Русской равнины!

Б) Мы предлагаем сплавы по реке Катунь, которая берёт начало в ледниках высочайшей горы Сибири!

- 1) Астраханская область
- 2) Краснодарский край
- 3) Республика Алтай
- 4) Самарская область

Запишите в ответ цифры, расположив их в порядке, соответствующем буквам:

**Часть С**

11. **Задание.** Определите регион России по его краткому описанию.

Одной из особенностей ЭГП этой республики является наличие выхода к Государственной границе РФ. В рельефе выделяют низменность, плато и высокогорные хребты (с максимальной высотой 4466 м). В республике разработаны месторождения нефти, горючих газов. Равнинная часть республики расположена в зоне полупустыни. Население республики характеризуется стабильным превышением числа родившихся над числом умерших и преобладанием сельского населения в общей численности населения. Столица республики является морским портом.

Ответы:

Вопрос	Ответ с пояснением
1	Россия имеет сухопутную границу с 16 странами. На западе: Норвегия, Финляндия, Эстония, Латвия, Беларусь, Украина. Здесь же находится Калининградская область, граничащая с Польшей и Литвой. На юге от Черного к Каспийскому морю: Грузия, Южная Осетия, Абхазия, Азербайджан; От Каспийского до Охотского моря: Казахстан, Монголия, Китай, Северная Корея. Ответ: Финляндией.
2	Урбанизация — процесс роста городов, увеличение количества городского населения, распространение городского образа жизни. Правильный ответ указан под номером 2.
3	В подобных заданиях проверяется сформированность умения читать карту, с помощью условных знаков — определяется численность населения каждого из городов и устанавливается правильная последовательность в порядке увеличения. А) Владивосток — от 500 тыс. до млн. чел. Б) Мурманск — от 100 тыс. до 500 тыс. В) Омск — более 3 млн. Ответ: БАВ
4	Плотность населения определяется делением численности на площадь. Чем благоприятнее природные условия, тем выше численность и показатели средней плотности. Среди перечисленных примеров наиболее благоприятные природные условия в Тамбовской области и Республике Татарстан. Ответ: 24

5	<p>Разведение овец и коз — традиционное занятие жителей горных и полупустынных пастбищ. Карачаевцы — жители Кавказа.</p> <p>Правильный ответ указан под номером 1.</p>
6	<p>Миграционный прирост — разница между прибывшими (иммиграция) и выбывшими (эмиграция).</p> $356 - 37 = 319.$ <p>Ответ: 319</p>
7	<p>Ярославская область относится к Центральной России.</p> <p>Правильный ответ указан под номером 3.</p>
8	<p>Наибольшая добыча нефти в России происходит в Западной Сибири, в Ханты-Мансийском АО. Кроме этого добыча ведётся в республиках Татарстан и Башкортостан.</p> <p>Ответ: 23</p>
9	<p><b>Пояснение.</b></p> <p>Лесная и деревообрабатывающая промышленность развита в Архангельской области и Республике Карелия, которые богаты хвойными лесами.</p> <p>Ответ: 13</p>
10	<p>А—1: Дельта Волги расположена в Астраханской области.</p> <p>Б—3: Река Катунь течет с Алтая.</p> <p>Ответ: 13.</p>
11	<p>При ответе на вопросы такого типа надо найти в описаниях так называемые «ключи», которые четко указывают на регион. В данном случае это выход к государственной границе и особенности рельефа с высотами более 4000 м. Сюда же можно отнести единственный в России район полупустынь и особенности населения. Это Дагестан.</p> <p>Ответ: Республика Дагестан.</p>